



KATALOG IDENTYFIKACJI WIZUALNEJ ZHP

SPIS TREŚCI

WSTĘP _____	3
NASZE WARTOŚCI _____	4
MARKA ZHP _____	5

LOGO ZWIĄZKU HARCERSTWA POLSKIEGO _____	6
Wzór _____	6
Pole podstawowe i ochronne _____	7
Rozmiar minimalny _____	7
Kolory i zastosowanie na tle _____	8
Użycie niedozwolone _____	9

IDENTYFIKATOR ZWIĄZKU HARCERSTWA POLSKIEGO _____	11
Wzór _____	11
Pole podstawowe i ochronne _____	12
Rozmiar minimalny _____	12
Kolory i zastosowanie na tle _____	13
Zastosowanie w kontaktach międzynarodowych _____	14
Użycie niedozwolone _____	15
Umieszczanie logo ZHP i identyfikatora ZHP _____	17
Umieszczanie logo ZHP i identyfikatora ZHP na tłach _____	18

GRAFICZNE ODWZOROWANIE KRZYŻA HARCERSKIEGO _____	19
Stosowanie _____	20

INNE SYMBOLE _____	21
Symbole WOSM i WAGGGS _____	21
WOSM _____	22
WAGGGS _____	23
Obowiązek informacyjny NIW i ROHiS _____	24
Identyfikatory jednostek _____	27

ZNAKI GRUP METODYCZNYCH I GRUP CZŁONKOWSKICH _____	30
Znaki grup metodycznych _____	30
Znaki grup członkowskich _____	30

PALETA KOLORÓW _____	32
Podstawowa paleta kolorów _____	32
Rozszerzona paleta kolorów _____	34

TYPOGRAFIA _____	35
-------------------------	-----------

REPOZYTORIUM MATERIAŁÓW GRAFICZNYCH _____	36
Szablony 1% _____	37
Stock ZHP _____	38

ROZPOWSZECHNIANIE WIZERUNKU _____	39
--	-----------

PRAWO AUTORSKIE _____	39
------------------------------	-----------

ZDJĘCIA _____	40
Przykładowe fotografie _____	42

WIDEO _____	45
--------------------	-----------

GADŻETY _____	47
Przykładowe gadżety promocyjne _____	47
Umieszczanie logo ZHP i identyfikatora ZHP na gadżetach _____	48

DRUKI FIRMOWE ZWIĄZKU HARCERSTWA POLSKIEGO _____	49
Bilety wizytowe _____	49
Blankiet korespondencyjny Przewodniczącego ZHP – ozdobny _____	50
Blankiet korespondencyjny Naczelnika ZHP – ozdobny _____	50
Blankiet korespondencyjny Główniej Kwatery ZHP _____	51
Blankiet korespondencyjny władz naczelnych ZHP _____	51
Blankiet korespondencyjny chorągwi ZHP _____	52
Blankiet korespondencyjny hufca, drużyny i gromady _____	52
Tablica na budynek _____	53
Tabliczka przydrzwiowa _____	54
Szablon prezentacji _____	55
Pieczałki _____	56

WSTĘP

Celem, przyświecającym tworzeniu Katalogu Identyfikacji Wizualnej, było uregulowanie i pokazanie najlepszych praktyk kwestii wizualnych w Związku Harcerstwa Polskiego. Katalog ma służyć jako instrukcja do budowania spójnego wizerunku harcerstwa na każdym poziomie organizacji: drużyny, hufca, chorągwi i Głównej Kwatery ZHP. To trzecia wersja Katalogu Identyfikacji Wizualnej ZHP – zaktualizowana i uzupełniona w marcu 2021 roku.

Wytyczne, które znalazły się w Katalogu Identyfikacji Wizualnej ZHP, mogą być stosowane zarówno w komunikacji jednostek, jak i innych działań Związku Harcerstwa Polskiego – w tym również w funkcjonowaniu baz i ośrodków ZHP czy realizowanych przedsięwzięć. Katalog Identyfikacji Wizualnej ZHP stosujemy w komunikacji zarówno do zewnątrz, jak i do wewnątrz organizacji.

Katalog to zbiór informacji o tym, jak powinny wyglądać grafiki, zdjęcia czy wideo. To także wytyczne, które powinny być stosowane w działaniach promocyjnych każdej jednostki, i które pomogą w tworzeniu spójnego wizerunku organizacji.

WSZYSCY DBAMY O WIZERUNEK HARCERSTWA

Wydział Komunikacji i Promocji GK ZHP nie jest w stanie zadbać o spójny wizerunek Związku Harcerstwa Polskiego działając w pojedynkę – to zadanie dla każdego członka ZHP, a przede wszystkim dla osób, które zajmują się obszarem komunikacji i promocji. Tylko suma działań może przyczynić się do tego, że Związek Harcerstwa Polskiego będzie marką rozpoznawalną dzięki swoim materiałom i stylowi komunikacji, wynikającemu z tożsamości naszej organizacji.

NASZE WARTOŚCI

Wartości niesione przez Związek Harcerstwa Polskiego określone są w Obietnicy i Prawie Zucha oraz w Prawie i Przyrzeczeniu Harcerskim.

Są to między innymi braterstwo, patriotyzm, przyjaźń, służba, wiara, praca, sprawiedliwość, wolność i pokój, czyli wartości tradycyjne i uniwersalne, które determinują działanie członków organizacji, a także kształtują ich wyraźne i trwałe postawy życiowe.

Misją ZHP jest wychowywanie młodego człowieka, czyli wspieranie go we wszechstronnym rozwoju i kształtowaniu charakteru przez stawianie wyzwań.

Misja wyznacza kierunek działań podejmowanych przez Związek Harcerstwa Polskiego. Od lat głównym celem organizacji jest wspieranie harcerek i harcerzy – tworzenie warunków do ich wszechstronnego rozwoju. Odbywa się to poprzez metodę harcerską, która cechuje się pozytywnością, dobrocią, naturalnością, świadomością celów, indywidualnością, pośredniością oraz wzajemnością oddziaływań.

Związek Harcerstwa Polskiego wychowuje prawych, aktywnych i odpowiedzialnych obywateli, którzy nie boją się wyzwań współczesnego świata. Zachęcamy młodego człowieka do brania odpowiedzialności za podejmowane decyzje. W ten sposób w ZHP realizujemy cel założyciela ruchu skautowego – razem ze swoimi członkami, jak również dzięki nim, zostawiamy świat lepszym niż go zastaliśmy.

MARKA ZHP

Tworzenie i stosowanie marki ZHP służy budowaniu jednolitego w formie przekazu o naszych działaniach. Dzięki jej użyciu możemy pokazać Związek Harcerstwa Polskiego odbiorcom zewnętrznym, członkom i agendum organizacji, jako jedno, ogólnopolskie stowarzyszenie, jedną, największą organizację, wspierającą rozwój dzieci i młodzieży w naszym kraju. Marka ZHP pozwala na utożsamienie się różnorodnych jednostek ZHP, które, pomimo różnic w swojej historii i zwyczajach, jednoczą się i działają pod wspólnym szyldem naszej organizacji, jako Związek Harcerstwa Polskiego.

Efektom tych zabiegów jest podkreślenie odpowiedzialności całego Związku za każdą, nawet najmniejszą jednostkę, a także określenie standardów działań, których podejmuje się Związek Harcerstwa Polskiego.

Styl materiałów multimedialnych powinien być:

- ✓ młodzieżowy,
- ✓ bliski natury,
- ✓ wesoły,
- ✓ różnorodny,
- ✓ w akcji.

Wykorzystując jednolity styl komunikacji z otoczeniem, chcemy, aby ZHP było postrzegane jako:

Największa pozarządowa organizacja wychowawcza, działająca w oparciu o ponadczasowe wartości, kształtująca młodych, odpowiedzialnych i zaangażowanych obywateli, będących w swoich otoczeniu liderami opinii i tworzących pozytywne zmiany w lokalnych społecznościach.

Więcej informacji na temat Marki ZHP znajdziecie w dokumencie „*Model marki Związku Harcerstwa Polskiego*”. Aktualny dokument znajduje się w serwisie dokumenty.zhp.pl

LOGO ZWIĄZKU HARCERSTWA POLSKIEGO

WZÓR



Logiem ZHP jest stylizowana lilijka harcerska, zbudowana na bazie napisu ZHP.

Logo ZHP jest zastrzeżonym znakiem towarowym, zarejestrowanym w Urzędzie Patentowym RP.

Logo ZHP jest podstawowym elementem systemu identyfikacji wizualnej ZHP – najbardziej rozpoznawalnym i podstawowym znakiem, identyfikującym Związek Harcerstwa Polskiego. Można uznać, że logo ZHP jest naszym podpisem, oznajmiającym, że ZHP jest nadawcą komunikatu lub odpowiada za działania, które sygnuje.

Logo ZHP stosujemy w komunikacji **wewnętrznej** i zewnętrznej. W komunikacji zewnętrznej rekomendujemy stosowanie identyfikatora ZHP.

Materiały dostępne w repozytorium materiałów graficznych: [e-zhp](#) > [Repozytorium materiałów graficznych](#) > [Loga](#) > [Loga ZHP](#) > [Logo ZHP](#)

POLE PODSTAWOWE I OCHRONNE

POLE PODSTAWOWE

Polem podstawowym znaku jest prostokąt o bokach **stykających się** z wierzchołkami logo ZHP.



POLE OCHRONNE

Pole ochronne znaku zostało utworzone w wyniku opisania na polu podstawowym **prostokąta o bokach w odległości wysokości dolnej części lilijki.**

W polu ochronnym znaku nie można umieszczać żadnych grafik, tekstów i innych elementów układu graficznego. Pole ochronne definiuje również odstęp logo ZHP od innych obiektów układu graficznego oraz krawędzi publikacji.



ROZMIAR MINIMALNY



Minimalna **wysokość** logo ZHP w reprodukcji (w druku) wynosi **1 cm**.



Minimalna **wysokość** logo ZHP w materiałach cyfrowych wynosi **60 px**.

Wykorzystując logo w małym rozmiarze (poniżej 3 cm), można stosować je bez symbolu ®.

KOLORY I ZASTOSOWANIE NA TLE

Logo ZHP występuje **wyłącznie** w trzech wersjach kolorystycznych: **zielonej, białej i czarnej**.



Wersją podstawą jest logo ZHP w kolorze **zielonym** podstawowym, opisanym w Katalogu Identyfikacji Wizualnej ZHP (*patrz strona 26*).



Na tle kolorowym należy zastosować logo w kolorze kontrastowym – **białym**. Na tle niejednorodnym, dla poprawy czytelności można zastosować znak w kolorze białym z dodatkowym polem w kolorze oryginalnego tła lub cieniem o wysokim stopniu rozmycia, w taki sposób, by logo znajdowało się na w miarę jednolitym polu, które będzie wtapiało się w tło oryginalne (*patrz str. 18*).



Czarne logo ZHP przeznaczone jest **tylko** do stosowania na projektach **monochromatycznych**, gdzie nie można użyć zielonej albo białej wersji.

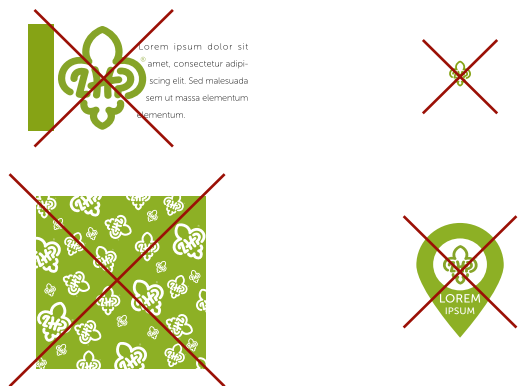
UŻYCIENIE NIEDOZWOLONE

Logo ZHP można stosować **wyłącznie** w sposób opisany w Katalogu Identyfikacji Wizualnej na str. 6-8.

ZABRONIONE JEST:

Stosowanie znaku:

- × bez pola ochronnego,
- × mniejszego niż 10 mm lub 60 px,
- × jako elementu wzoru,
- × jako elementu innego logo.



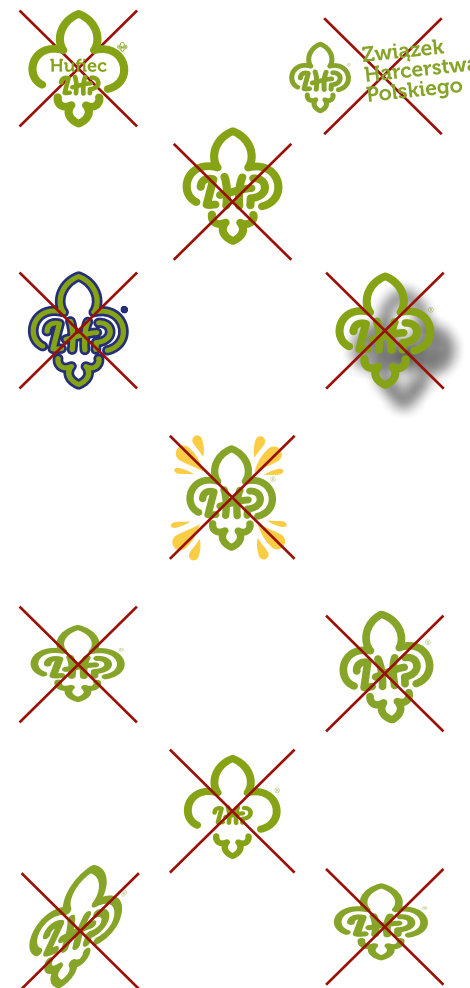
W uzasadnionych przypadkach Wydział Komunikacji i Promocji GK ZHP może zezwolić na użycie logo ZHP jako części innego znaku.

Odejmowanie lub dodawanie elementów:

- × dodawanie napisów,
- × stosowanie logo bez symbolu ® (jeśli rozmiar znaku jest większy niż 3 cm),
- × obrysu,
- × cienia (za wyjątkiem opisanym w KIW ZHP, str. 18 – w celu poprawienia czytelności, ale nie zaburzając wyglądu znaku),
- × innych efektów.

Zmianie proporcji znaku:

- × ścieśnianie go lub rozszerzanie,
- × obracanie,
- × zmiana perspektywy,
- × obcinanie,
- × zmiana proporcji elementów.



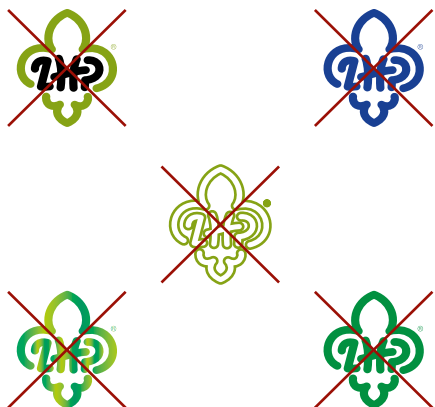
ZABRONIONE JEST:

Zmienianie wypełnienia znaku:

- × koloru całości lub elementów,
- × na wypełnienie niejednolite,
- × stosowanie starego, ciemnego zielonego, zamiast zielonego podstawowego (opisanego na *str.* 32).

Umieszczanie znaku:

- × w kolorze zielonym na tle niejednorodnym,
- × na tle w kolorze niekontrastowym,
- × w kolorze czarnym na kolorowych projektach
- × obok identyfikatora ZHP.



IDENTYFIKATOR ZWIĄZKU HARCERSTWA POLSKIEGO

WZÓR



Identyfikator ZHP tworzy logo ZHP, umieszczone w obróconym o 6 stopni czworoboku o trzech zaokrąglonych rogach z dodanym napisem „Związek Harcerstwa Polskiego”, obróconym o 6 stopni, w kroju Museo 700.

Identyfikator ZHP jest **podstawowym elementem graficznym ZHP**.

Identyfikator ZHP stosuje się w komunikacji **zewnątrznej i wewnętrznej**.

Materiały dostępne w repozytorium materiałów graficznych: [e-zhp](#) > [Repozytorium materiałów graficznych](#) > [Loga](#) > [Loga ZHP](#) > [Identyfikator ZHP](#)

POLE PODSTAWOWE I OCHRONNE

POLE PODSTAWOWE

Polem podstawowym znaku jest **prostokąt** o bokach stykających się z najbardziej wysuniętymi na zewnątrz elementami identyfikatora ZHP.



POLE OCHRONNE

W polu ochronnym znaku nie można umieszczać żadnych grafik, tekstów i innych elementów układu graficznego. Wyjątkiem jest tworzenie identyfikatorów jednostek w sposób zgodny z KIW ZHP (patrz str. 27).

Pole ochronne definiuje również odstęp identyfikatora ZHP od innych obiektów i krawędzi układu graficznego publikacji.

Pole ochronne znaku zostało utworzone w wyniku opisanego na znaku prostokąta o bokach w odległości wysokości litery „H”.



ROZMIAR MINIMALNY



Minimalna **wysokość** identyfikatora ZHP w reprodukcji (w druku) wynosi **1 cm**.



Minimalna **wysokość** identyfikatora ZHP w materiałach cyfrowych wynosi **60 px**.

KOLORY I ZASTOSOWANIE NA TLE

Identyfikator ZHP występuje **wyłącznie** w trzech wersjach kolorystycznych: **zielonej, białej i czarnej**.



Wersją podstawą jest identyfikator ZHP w kolorze **zielonym** podstawowym, opisanym w KIW ZHP (patrz str. 26).

Na tle kolorowym należy:

- ✓ zastosować identyfikator w kolorze kontrastowym – białym,
- ✓ umieścić identyfikator w kolorze białym na jednolitym tle, najlepiej w jednym z kolorów palety ZHP (patrz str. 26-28).

Czarny identyfikator ZHP przeznaczony jest **tylko** do stosowania na projektach **monochromatycznych**, gdzie nie można użyć zielonej albo białej wersji.

Na tle niejednorodnym należy:

- ✓ umieścić identyfikator w kolorze białym na jednolitym tle, najlepiej w jednym z kolorów opisanych w KIW ZHP (patrz str. 32-34),
- ✓ zastosować identyfikator w kolorze białym, jeżeli nie wpływa to na jego czytelność,
- ✓ zastosować biały identyfikator z dodatkowym polem w kolorze oryginalnego tła lub cieniem o wysokim stopniu rozmycia, w taki sposób, by identyfikator znajdował się na w miarę jednolitym polu, które będzie wtapiało się w tło oryginalne.

Więcej o umieszczaniu identyfikatora na tle na str. 18

ZASTOSOWANIE W KONTAKTACH MIĘDZYNARODOWYCH

W kontaktach międzynarodowych stosuje się identyfikator ZHP w angielskiej wersji językowej.

Korzystając z identyfikatora w angielskiej wersji językowej, należy stosować się do tych samych zasad, co przy podstawowym identyfikatorze w wersji polskiej.



Wersja zielona (podstawowa)
identyfikatora ZHP w angielskiej wersji językowej.



Wersja biała identyfikatora ZHP
w angielskiej wersji językowej.



Wersja czarna identyfikatora ZHP
w angielskiej wersji językowej.
przeznaczona jest **tylko** do stosowania na
projektach **monochromatycznych**, gdzie
nie można użyć zielonej albo białej wersji.

Materiały dostępne w repozytorium materiałów graficznych: [e-zhp](#) > [Repozytorium materiałów graficznych](#) > [Loga](#) > [Loga ZHP](#) > [Identyfikator ZHP](#) > [Identyfikator ZHP wersja angielska](#)

UŻYCIE NIEDOZWOLONE

Identyfikator ZHP można stosować **wyłącznie** w sposób opisany w Katalogu Identyfikacji Wizualnej na *str. 11-14*.

ZABRONIONE JEST:

Zmienianie proporcji znaku:

- ✗ ścieśnianie go lub rozszerzanie,
- ✗ obracanie,
- ✗ zmiana perspektywy,
- ✗ obcinanie,
- ✗ zmiana proporcji elementów,
- ✗ odejmowanie lub dodawanie elementów, w tym napisów (za wyjątkiem tworzenia identyfikatora chorągwi lub hufców wg KIW ZHP, patrz *str. 27*).



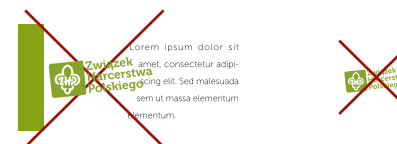
Dodawanie:

- ✗ obrysu,
- ✗ cienia (za wyjątkiem opisanym w KIW ZHP, *str. 18* – w celu poprawienia czytelności, ale nie zaburzając wyglądu znaku).
- ✗ innych efektów.



Stosowanie znaku:

- ✗ bez pola ochronnego,
- ✗ mniejszego niż 5 mm lub 60px.



ZABRONIONE JEST:

Zmienianie wypełnienia znaku:

- ✗ koloru całości lub elementów,
- ✗ na wypełnienie niejednolite,
- ✗ stosowanie starego, ciemnego zielonego, zamiast zielonego podstawowego (opisanego na *str. 32*).

Umieszczania znaku:

- ✗ innego niż biały na tle kolorowym lub niejednolitym,
- ✗ na tle w kolorze niekontrastowym lub w sposób zmniejszający czytelność znaku lub jego części,
- ✗ z logo ZHP.



UMIESZCZANIE LOGO ZHP I IDENTYFIKATORA ZHP

Logo ZHP stosujemy w komunikacji wewnętrznej i zewnętrznej. W komunikacji zewnętrznej zaleca się stosowanie identyfikatora ZHP.

Logo ZHP stosujemy, gdy ma ono pełnić funkcję symboliczną, a nie informacyjną.

Nie można stosować logo ZHP i identyfikatora ZHP w jednym projekcie, obok siebie.

		 LOGO ZHP	 IDENTYFIKATOR ZHP
DRUKI	plakaty, ulotki	×	✓ w górnym rogu lub na dolnej listwie z organizatorami i/lub sponsorami
	dyplomy	✓	✓
	rollupy, banery itp.	✓	✓
	oznaczenie publikacji	→	✓
PISMA I DRUKI OFICJALNE		✓ w sposób określony w KIW (str. 49)	✓
INTERNET	strony internetowe	→ w sposób określony w „Regulaminie Harcerskiego Internetu”	✓
	media społecznościowe	→	✓
GADŻETY		✓	✓
UBRANIA		✓	✓
WIDEO		×	✓

× – nie

✓ – tak

→ – tak, ale jeśli to możliwe, zaleca się używanie Identyfikatora ZHP

UMIESZCZANIE LOGO ZHP I IDENTYFIKATORA ZHP NA TŁACH

Na tle **kolorowym** lub **niejednorodnym** należy zastosować logo lub identyfikator w kolorze kontrastowym – **białym**.

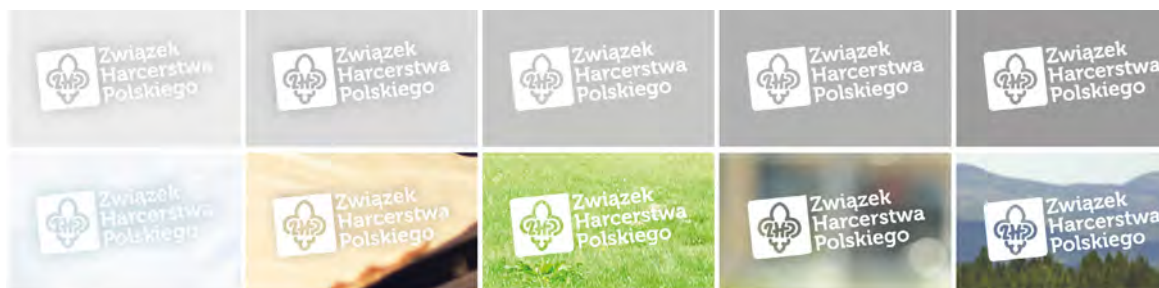
Na tle **jasnym** lub **niejednorodnym** można zastosować znak z:

CIENIEM O WYSOKIM STOPNIU

ROZMYCIA:

odległość:	1-6% w.z.*
rozmycie:	5-15% w.z.*
lub	
rozpiętość:	2-7%
i rozmiar:	5-15% w.z.*
przezroczystość	
na tle jasnym:	ok. 20-30%
na tle ciemnym:	ok. 60-80%

*wysokości znaku



↓ przykładowy cień zastosowany na jasnym tle



przykładowo cień dla znaku wysokości 20 mm
przezroczystość: 20%; odległość: 0,6 mm i -0,6 mm;
rozmycie: 2,5 mm

DODATKOWYM POLEM O WYSOKIM STOPNIU ROZMYCIA:

wielkość:	130-150% w.z.*
promień:	10-15% w.z.*
przezroczystość	ok. 20-40%

*wysokości znaku



↓ przykładowy cień i dodatkowe pole na niejednorodnym tle



przykładowo, dodatkowe pole dla znaku wysokości 20 mm
(wielkość: 28 mm; promień: 4 mm; przezroczystość: 20%).

Efekty należy dostosować do danego tła w taki sposób, by znak był czytelny i znajdował się na w miarę jednolitym polu, które będzie wtapiało się w tło oryginalne.

GRAFICZNE ODWZOROWANIE KRZYŻA HARCERSKIEGO

WZÓR



Krzyż Harcerski ma kształt krzyża równoramiennego, wzorowanego na odznaczeniu Virtuti Militari. Krzyż otaczają dwa wieńce: dębowy i laurowy (czasami z widocznymi wśród liści żółędziami i oliwkami). Pośrodku, w kręgu, znajduje się lilijka (czasami z widocznymi na ramionach gwiazdami), od której odchodzą na boki promienie. Na poziomych ramionach krzyża znajduje się napis „Czuwaj” (trzy litery na jednym ramieniu i trzy litery na drugim ramieniu). Ramiona Krzyża Harcerskiego wypełnione są ziarenkami piasku.

Zasady ochrony znaku Krzyża Harcerskiego reguluje Umowa o współpracy w zakresie ochrony symbolu ruchu harcerskiego z dnia 3 lutego 2012 r.

Krzyż Harcerski, jako odznaka noszona przez członkinie i członków organizacji harcerskich, wykonany jest ze srebrnego, oksydowanego metalu. Nabijanymi na nim srebrnymi i złotymi elementami (lilijką, kręgiem i wieńcem) oznacza się kolejne stopnie harcerskie.

STOSOWANIE



Krzyż harcerski – wersja uproszczona

Graficzne odwzorowanie Krzyża Harcerskiego może być używane przez władze i jednostki Związku Harcerstwa Polskiego:

- ✓ na wszelkich drukach oficjalnych i informacyjnych,
- ✓ w dokumentach jednostek ZHP,
- ✓ w książkach oraz innych publikacjach o tematyce harcerskiej,
- ✓ na stronach internetowych jednostek ZHP.

Graficznego odwzorowania Krzyża Harcerskiego nie stosuje się w promocyjnej komunikacji zewnętrznej oraz w materiałach o charakterze gadżetów.

Elementy Krzyża nie mogą być zmieniane, usuwane, obcinane, przestaniane. Należy zachować proporcje znaku (nie może być rozciągany, przekręcany). Aby zachować jego czytelność, należy stosować margines wynoszący 5 mm, a minimalna wysokość znaku to 35 mm.

INNE SYMBOLE

SYMBOLE WOSM I WAGGGS

Jeśli to możliwe, zaleca się stosować obok logo/identyfikatora ZHP symbole światowych organizacji skautowych WOSM i WAGGGS.



Wersją podstawą jest identyfikator ZHP w kolorze zielonym podstawowym po lewej stronie, białe logo WOSM na tle w kolorze skautowym na środku, logo WAGGGS w kolorze granatowym (#28275d) po prawej stronie.



Na tle kolorowym należy:

- ✓ zastosować identyfikator ZHP, logo WOSM, logo WAGGGS w kolorze kontrastowym – białym,
- ✓ umieścić identyfikator ZHP, logo WOSM, logo WAGGGS w kolorze białym na jednolitym tle, najlepiej w jednym z kolorów palety ZHP (patrz str. 32-34).



Na tle kolorowym należy:

- ✓ zastosować logo ZHP, sygnet WOSM, sygnet WAGGGS w kolorze kontrastowym – białym,
- ✓ umieścić logo ZHP, sygnet WOSM, sygnet WAGGGS w kolorze białym na jednolitym tle, najlepiej w jednym z kolorów palety ZHP (patrz str. 32-34).

Materiały dostępne w repozytorium materiałów graficznych: [e-zhp](#) > [Repozytorium materiałów graficznych](#) > [Loga](#) > [Loga WOSM_WAGGGS](#) > [Zestawienie ZHP_WOSM_WAGGGS](#)

WOSM

Logo WOSM (The World Organization of the Scout Movement – Światowa Organizacja Ruchu Skautowego) można używać w dwóch wersjach kolorystycznych. Podstawowa wersja logo składa się z odznaki, napisu „SCOUTS” i tagline’u „Creating a Better World”. Można używać samej odznaki, na który składa się lilijka skautowa wewnątrz okręgu zakończonego węzłem.



Odznaka Światowej Organizacji Ruchu Skautowego (WOSM) występuje **w kolorze białym**, na kole w kolorze fioletowym skautowym, opisanym w KIW ZHP (patrz *str. 32*).



Odznaka Światowej Organizacji Ruchu Skautowego (WOSM) występuje **w kolorze fioletowym** skautowym, opisanym w KIW ZHP (patrz *str. 32*).



Wersją podstawą jest logo WOSM **w kolorze białym na tle fioletowym** skautowym, opisanym w KIW ZHP (patrz *str. 32*).



Logo WOSM występuje **w kolorze fioletowym** skautowym, opisanym w KIW ZHP (patrz *str. 26*).

Na tle kolorowym należy:

- ✓ zastosować logo WOSM w kolorze kontrastowym – białym,
- ✓ umieścić identyfikator w kolorze białym na jednolitym tle, najlepiej w kolorze fioletowym lub jednym z palety ZHP (patrz *str. 32-34*).

Więcej informacji na temat stosowania logo WOSM można przeczytać w instrukcji na stronie [scout.org: bit.ly/WOSM_BRAND_IDENTITY_GUIDE](http://scout.org/bit.ly/WOSM_BRAND_IDENTITY_GUIDE)

Materiały dostępne w repozytorium materiałów graficznych: [e-zhp > Repozytorium materiałów graficznych > Loga > Loga WOSM_WAGGGS > WOSM](#)

WAGGGS

Logo WAGGGS (World Association of Girl Guides and Girl Scouts – Światowe Stowarzyszenie Przewodniczek i Skautek) można używać w czterech układach napisu i sygnetu. Podstawowe kolory to biały, granatowy (#28285e) i żółty (#ffda00).



Więcej informacji na temat stosowania logo WAGGGS można przeczytać w instrukcji na stronie www.wagggs.org/en/how-use-our-brand/our-logo
Materiały dostępne w repozytorium materiałów graficznych: [e-zhp](#) > [repozytorium materiałów graficznych](#) > [Loga](#) > [Loga WOSM_WAGGGS](#) > [WAGGGS](#)

OBOWIĄZEK INFORMACYJNY NIW I ROHiS

Należy pamiętać, aby zawsze stosować obok siebie logo Narodowego Instytutu Wolności i Rządowego Programu Wsparcia Rozwoju Organizacji Harcerskich i Skautowych. Nie można umieścić tylko jednego.

Należy znakować wszystkie działania, które są dofinansowane lub sfinansowane ze środków otrzymanych z NIW-CRSO w ramach Rządowego Programu Wsparcia Rozwoju Organizacji Harcerskich i Skautowych na lata 2018-2030.

Informacje te należy umieścić na wszystkich materiałach, w szczególności promocyjnych, informacyjnych, szkoleniowych i edukacyjnych dotyczących realizowanego zadania oraz zakupionych przedmiotach (tj. sprzęcie i wyposażeniu itp.), o ile ich wielkość i przeznaczenie tego nie uniemożliwia, proporcjonalnie do wielkości innych oznaczeń, w sposób zapewniający jego dobrą widoczność (np. dyplomy, regulaminy, strony internetowe, remonty itp.).

Wersją podstawą są logo w kolorze. Należy korzystać przede wszystkim z niej.



Działanie sfinansowane ze środków otrzymanych z NIW-CRSO w ramach Rządowego Programu Wsparcia Rozwoju Organizacji Harcerskich i Skautowych na lata 2018-2030

Działanie dofinansowane ze środków otrzymanych z NIW-CRSO w ramach Rządowego Programu Wsparcia Rozwoju Organizacji Harcerskich i Skautowych na lata 2018-2030

Logo w kolorze białym można stosować wyłącznie, gdy nie można umieścić wersji kolorowej.



Działanie sfinansowane ze środków otrzymanych z NIW-CRSO w ramach Rządowego Programu Wsparcia Rozwoju Organizacji Harcerskich i Skautowych na lata 2018-2030

Działanie dofinansowane ze środków otrzymanych z NIW-CRSO w ramach Rządowego Programu Wsparcia Rozwoju Organizacji Harcerskich i Skautowych na lata 2018-2030

Logo w kolorze czarnym można stosować wyłącznie, gdy nie można umieścić wersji kolorowej ani białej.



Działanie sfinansowane ze środków otrzymanych z NIW-CRSO w ramach Rządowego Programu Wsparcia Rozwoju Organizacji Harcerskich i Skautowych na lata 2018-2030

Działanie dofinansowane ze środków otrzymanych z NIW-CRSO w ramach Rządowego Programu Wsparcia Rozwoju Organizacji Harcerskich i Skautowych na lata 2018-2030

Można dokonywać zmian w napisie według potrzeb. Na przykład zamieniając słowo „działanie” na „remont”, „zakup” czy inne.

Gdy to możliwe (np. w publikacjach) należy umieścić informację: Wydruk sfinansowany/dofinansowany ze środków otrzymanych z NIW-CRSO w ramach Rządowego Programu Wsparcia Rozwoju Organizacji Harcerskich i Skautowych na lata 2018-2030. Wtedy w bliskiej odległości umieszczamy logotypy z informacją, że „ZHP realizuje działania dofinansowane ze środków otrzymanych z NIW-CRSO w ramach Rządowego Programu Wsparcia Rozwoju Organizacji Harcerskich i Skautowych na lata 2018-2030.”

Wydruk sfinansowany ze środków otrzymanych z NIW-CRSO w ramach Rządowego Programu Wsparcia Rozwoju Organizacji Harcerskich i Skautowych na lata 2018-2030

Informację, że ZHP realizuje działania dofinansowane ze środków otrzymanych z NIW-CRSO w ramach Rządowego Programu Wsparcia Rozwoju Organizacji Harcerskich i Skautowych na lata 2018-2030 należy umieścić np. na stronie internetowej, w siedzibie jednostki.

Wersją podstawą są logo w kolorze. Należy korzystać przede wszystkim z niej.



ZHP realizuje działania dofinansowane ze środków otrzymanych z NIW-CRSO w ramach Rządowego Programu Wsparcia Rozwoju Organizacji Harcerskich i Skautowych na lata 2018-2030

Logo w kolorze białym można stosować wyłącznie, gdy nie można umieścić wersji kolorowej.



Logo w kolorze czarnym można stosować wyłącznie, gdy nie można umieścić wersji kolorowej ani białej.



ZHP realizuje działania dofinansowane ze środków otrzymanych z NIW-CRSO w ramach Rządowego Programu Wsparcia Rozwoju Organizacji Harcerskich i Skautowych na lata 2018-2030

W materiałach, na których ze względu na rozmiar albo technikę wykonania, nie jest możliwe umieszczenie pełnych logo z napisem, np. koszulki, można zastosować logo złożone z **akronimów**.

Wersją podstawą są logo **w kolorze**. Należy korzystać przede wszystkim z niej.



Logo w **kolorze białym** można stosować wyłącznie, gdy nie można umieścić wersji kolorowej.



Logo w **kolorze czarnym** można stosować wyłącznie, gdy nie można umieścić wersji kolorowej ani białej.



Materiały dostępne w repozytorium materiałów graficznych: [e-zhp](#) > [Repozytorium materiałów graficznych](#) > [Elementy graficzne](#) > [Obowiązki informacyjne NIW ROHiS](#)

IDENTYFIKATORY JEDNOSTEK

IDENTYFIKATOR JEDNOSTKI STWORZONY PRZEZ DOPISANIE NAZWY POD IDENTYFIKATOREM ZHP

Drużyny, gromady, szczepy, hufce i chorągwie swoje znaki graficzne mogą tworzyć na bazie identyfikatora ZHP. Nazwę jednostki należy dopisać poniżej identyfikatora ZHP w odległości równej 1/7 szerokości symbolu (kwadratu z logo ZHP). Należy użyć kroju Museo 500 i takiego samego stopnia pisma, co w identyfikatorze ZHP.

Przy korzystaniu z identyfikatorów stworzonych w ten sposób obowiązują zasady dotyczące identyfikatora ZHP (patrz str. 11-18).

Jednostki z nazwą mieszczącą się w **jednej** linijce.



Jednostki z nazwą mieszczącą się w **dwóch** linijkach.



Jednostki z nazwą mieszczącą się w **trzech** linijkach.



Wydział Komunikacji i Promocji GK ZHP (promocja@zhp.pl) służy wsparciem w dostosowaniu identyfikatora do potrzeb chorągwi i hufców. Materiały i szablony dostępne w repozytorium materiałów graficznych: [e-zhp > Repozytorium materiałów graficznych > Szablony identyfikatorów](#)

IDENTYFIKATOR JEDNOSTKI W STYLU IDENTYFIKATORA ZHP

Drużyny, gromady, szczepy, hufce i chorągwie swoje znaki graficzne mogą tworzyć w stylu identyfikatora ZHP. Nazwę jednostki należy napisać obok symbolu, po prawej stronie w maksymalnie trzech linijkach, w odległości równej $1/7$ szerokości symbolu (kwadratu z logo ZHP). Należy użyć kroju **Museo 700** i proporcjonalnym stopniu pisma (tak jak w szablonie i przykładach).

Przy korzystaniu z identyfikatorów stworzonych w ten sposób obowiązują zasady dotyczące identyfikatora ZHP (patrz str. 11-18). Podstawowy kolor znaku należy wybrać z palety ZHP (patrz str. 32-34)

Jednostki z nazwą mieszczącą się w **dwóch** linijkach.

Nazwę jednostki należy napisać od symbolu w odległości $1/7$ jego szerokości. Krój pisma to Museo 700. Stopień pisma powinien być jak najbardziej podobny do podanych przykładów i szablonów z repozytorium. Odległość między wersami (interlinia) powinna mieć **taką samą wartość** co stopień pisma (**stopień pisma x 1**) np. stopień pisma – 155 pt, interlinia – 155 pt.



Jednostki z nazwą mieszczącą się w **trzech** linijkach.

Nazwę jednostki należy napisać od symbolu w odległości $1/7$ jego szerokości. Krój pisma to Museo 700. Stopień pisma powinien być jak najbardziej podobny do podanych przykładów i szablonów z repozytorium. Odległość między wersami (interlinia) powinna być proporcjonalnie **większa** niż użyty stopień pisma (**stopień pisma x 1,25**) np. stopień pisma – 83 pt, interlinia – 103,75 pt.



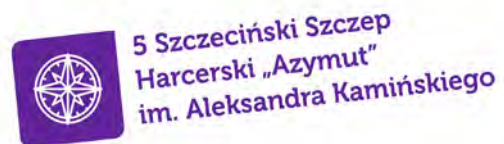
ZABRONIONE JEST:

- ✗ dodawanie nazwy jednostki do logo ZHP lub przerobionego logo ZHP,
- ✗ zmiana napisu „Związek Harcerstwa Polskiego” w identyfikatorze ZHP na nazwę jednostki,
- ✗ dodawanie nazwy jednostki w sposób inny, niż określony w KIW (str. 27).



LOGO JEDNOSTKI MOŻE STANOWIĆ:

- ✓ identyfikator stworzony według KIW (str. 27),
- ✓ znak stworzone na wzór identyfikatora ZHP, **niezawierające logo ZHP** (str. 28),
- ✓ inny znak, stworzony na potrzeby jednostki.



Wydział Komunikacji i Promocji GK ZHP (promocja@zhp.pl) służy wsparciem w dostosowaniu identyfikatora do potrzeb chorągwi i hufców. Materiały i szablony dostępne w repozytorium materiałów graficznych: [e-zhp](#) > [Repozytorium materiałów graficznych](#) > [Szablony identyfikatorów](#)

ZNAKI GRUP METODYCZNYCH I GRUP CZŁONKOWSKICH

Poniższe znaki można stosować we wszelkich publikacjach, związanych z grupami metodycznymi i członkowskimi.

Znaki występują w przedstawionych kolorach lub w formie czarnej albo białej.

ZNAKI GRUP METODYCZNYCH



Zuchy



Harcerze



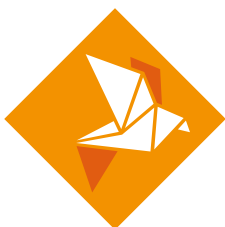
Harcerze starsi



Wędrownicy



ZNAKI GRUP CZŁONKOWSKICH



Akademicy



Starszyzna i Seniorzy


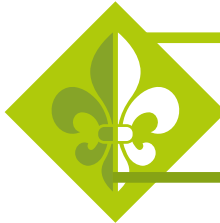




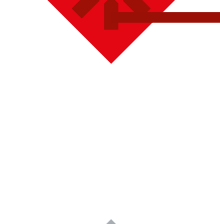
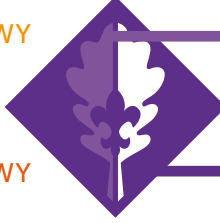







Nieprzetarty Szlak



Instruktorzy

Wersją podstawą są znaki **w kolorze** (wszystkie kolory pochodzą z palety ZHP – patrz str. 32). Należy korzystać przede wszystkim z niej.

	ŻÓŁTY PODSTAWOWY #f8c409		ZIELONY JASNY #afca0b		GRANATOWY JASNY #194093		CZERWONY PODSTAWOWY #e30613
	ŻÓŁTY CIEMNY #f6a11a		ZIELONY PODSTAWOWY #86a315		NIEBIESKI PODSTAWOWY #26b4e6		CZERWONY CIEMNY #9b1006
	POMARAŃCZOWY JASNY #f39200		SKAUTOWY JASNY #80539b		ŻÓŁTY CIEMNY #f6a11a		SZARY CIEMNY #717d85
	POMARAŃCZOWY CIEMNY #e15c11		FIOLETOWY SKAUTOWY PODSTAWOWY #5d2f88		ŻÓŁTY JASNY #fbcd44		SZARY PODSTAWOWY #a6adb3

Znaki w **kolorze białym** można stosować wyłącznie, gdy nie można umieścić wersji kolorowej.



Znaki w **kolorze czarnym** można stosować wyłącznie, gdy nie można umieścić wersji kolorowej ani białej.



PALETA KOLORÓW

PODSTAWOWA PALETA KOLORÓW

Podstawowe kolory wykorzystywane w identyfikacji wizualnej ZHP to **ZIELONY I BIAŁY**.

ZIELONY PODSTAWOWY

#86a315

RGB r134 g163 b21

CMYK c55 m18 y100 k3

Pantone 2301 C

BIAŁY

#ffffff

RGB r255 g255 b255

CMYK c0 m0 y0 k0

ZIELONY JASNY

#afca0b

RGB r175 g202 b11

CMYK c40 m0 y100 k0

ZIELONY CIEMNY

#587d18

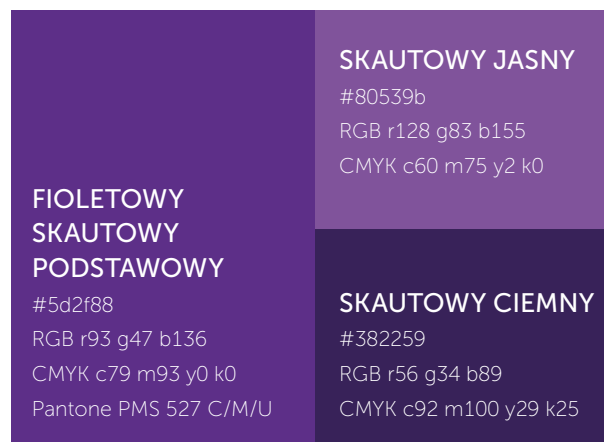
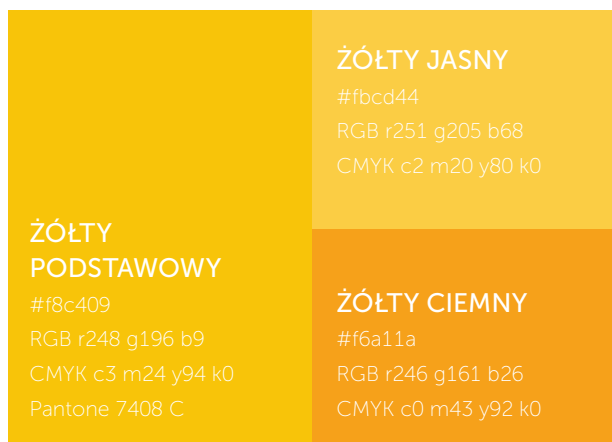
RGB r88 g125 b24

CMYK c69 m30 y100 k16

W podstawowej palecie znajduje się również „skautowy” fioletowy, żółty, czerwony i granatowy.

W pracach graficznych należy korzystać z wymienionych kolorów oraz ich wariantów, w opisanych wartościach.

Kolory mogą się różnić w zależności od zastosowanego modelu barw i techniki powielania.



ROZSZERZONA PALETA KOLORÓW

W rozszerzonej palecie znajduje się szary, pomarańczowy, niebieski, brązowy, fioletowy i czarny.

Aby elementy graficzne były czytelne, ich kolory należy dopasować do tła i otoczenia, najlepiej tak, by kontrastowały z nimi.

POMARAŃCZOWY PODSTAWOWY #ef7d00 RGB r239 g125 b0 CMYK c0 m60 y99 k0 Pantone 716 C	POMARAŃCZOWY JASNY #f39200 RGB r243 g146 b0 CMYK c0 m50 y97 k0
	POMARAŃCZOWY CIEMNY #e15c11 RGB r225 g92 b17 CMYK c6 m74 y100 k0

FIOLETOWY PODSTAWOWY #8a0e68 RGB r138 g14 b104 CMYK c51 m100 y19 k11 Pantone 7649 C	FIOLETOWY JASNY #ac467d RGB r172 g70 b125 CMYK c34 m83 y20 k4
	FIOLETOWY CIEMNY #660d51 RGB r102 g13 b81 CMYK c61 m100 y29 k31

SZARY PODSTAWOWY #a6adb3 RGB r166 g173 b179 CMYK c38 m26 y24 k4 Pantone 429 C	SZARY JASNY #cfd3d7 RGB r207 g211 b215 CMYK c22 m14 y14 k0
	SZARY CIEMNY #717d85 RGB r113 g125 b133 CMYK c57 m40 y36 k18

BRĄZOWY PODSTAWOWY #a3521f RGB r163 g82 b31 CMYK c26 m71 y95 k21 Pantone 2021 C	BRĄZOWY JASNY #c7833f RGB r199 g131 b63 CMYK c19 m51 y80 k8
	BRĄZOWY CIEMNY #603519 RGB r96 g53 b25 CMYK c39 m71 y88 k57

NIEBIESKI PODSTAWOWY #26b4e6 RGB r38 g180 b230 CMYK c70 m6 y2 k0 Pantone 298 C	NIEBIESKI JASNY #94d3f1 RGB r148 g211 b241 CMYK c45 m1 y3 k0
	NIEBIESKI CIEMNY #0083ac RGB r0 g131 b172 CMYK c82 m33 y19 k4

CZARNY #000000 RGB r0 g0 b0 CMYK c0 m0 y0 k100 Pantone Process Black C

TYPOGRAFIA

KORZYSTANIE Z KROJÓW PISMA Z RODZINY MUSEO I MUSEO SANS

Z krojów **Museo Sans 500**, **Museo 300**, **Museo 500**, **Museo 700** można korzystać bezpłatnie i pobrać je z dowolnej biblioteki fontów (np. www.linotype.com/6837/museo, www.fontsquirrel.com/fonts/museo).

Każdy użytkownik, chcąc korzystać z fontów **Museo Sans 100**, **Museo Sans 300**, **Museo Sans 700**, **Museo Sans 900**, **Museo 100**, **Museo 900**, musi zakupić je we własnym zakresie. Przy wykupionej licencji na Adobe Fonts albo pakiecie Adobe Creative Cloud, istnieje możliwość korzystania z kompletu Museo Sans i z kompletu Museo bez dodatkowych licencji.

MUSEO wykorzystuje się głównie w materiałach drukowanych (m.in. pismach, wizytówkach, tabliczkach). Dozwolony jest w komunikacji **zewnątrznej** i **wewnętrznej**.

AaAąBbCcĆćDd	Museo 100
EeĘęFfGgHhI	Museo 300
iJjKkLlŁłMmNn	Museo 500
ŃńOoÓóPpRr	Museo 700
SsŚśTtUuWw	Museo 900
YyZzŻżŹź12345	
67890!@#\$%^&* ()_+ -=	

MUSEO SANS wykorzystuje się głównie w materiałach cyfrowych (m.in. publikacjach do Internetu, grafikach). Dozwolony jest w komunikacji **zewnątrznej** i **wewnętrznej**.

AaAąBbCcĆćDd	Museo Sans 100
EeĘęFfGgHhI	Museo Sans 300
iJjKkLlŁłMmNn	Museo Sans 500
ŃńOoÓóPpRr	Museo Sans 700
SsŚśTtUuWw	Museo Sans 900
YyZzŻżŹź12345	
67890!@#\$%^&* ()_+ -=	

Krój **Trebuchet MS** jest krojem pomocniczym i służy wyłącznie do komunikacji **wewnętrznej**.

Jako **podstawowe** we wszystkich przygotowywanych materiałach, należy stosować kroje pisma z rodziny **MUSEO** i **MUSEO SANS**. Kroje te powinny być stosowane do tekstów, nagłówków, tytułów i śródtytułów.

Nie należy ścieśniać, rozciągać liter ani naruszać kerningu. Nie wyróżnia się tekstu za pomocą rozstrzelenia. Stosowanie *kursywy* jest dopuszczone wyłącznie w tekście ciągłym, np. przy cytatach. Tekst ciągły należy pisać zwykłym krojem (np. o grubości 100 lub 300), a do wyróżnień stosować pogrubienie (np. kroje o grubości **500** i **700**) lub dodatkowo **WERSALIKI**. Tytuły należy pisać **WERSALIKAMI**. W przypadku tytułów i wyróżnień, zaleca się stosowanie najbardziej kontrastujących grubości pisma, np. 100 i **900**.

REPOZYTORIUM MATERIAŁÓW GRAFICZNYCH

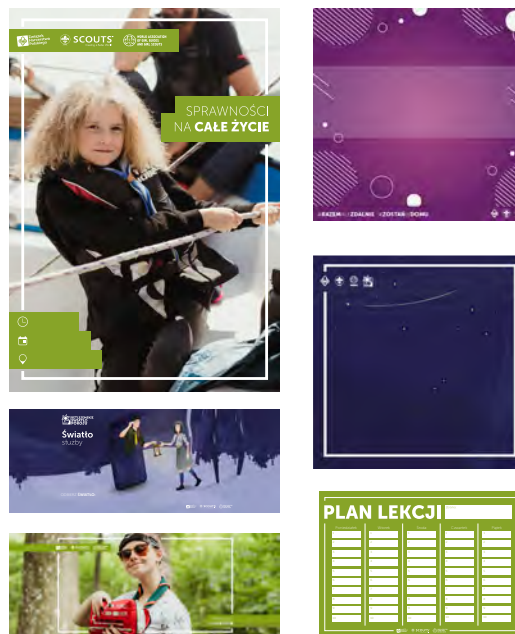
Udostępnione pliki służą do wykorzystywania przez członków organizacji i nie mogą służyć celom innym niż komunikacja wewnętrzna i zewnętrzna ZHP. Dostęp do plików w repozytorium może wymagać posiadania konta w domenie e-zhp (zhp.net.pl lub zhp.pl).

Wiele materiałów graficznych, publikowanych w *repozytorium*, posiada specjalne instrukcje, do których trzeba się stosować przy wykorzystywaniu szablonów.

Jeśli szablon nie ma instrukcji, a jest w nim możliwość personalizacji (wykorzystanie własnego zdjęcia, wpisanie danych), należy zadbać o jak największą spójność dodanych elementów z szablonem, np. zastosowanie tego samego kroju pisma, wykorzystanie zdjęcia pasującego do charakteru projektu. Do szablonu nie można wprowadzać zmian, które nie są przewidziane w projekcie.

W razie wątpliwości albo problemów z dostosowaniem szablonów, należy kontaktować się z właściwym zespołem komunikacji i promocji albo Wydziałem Komunikacji i Promocji GK ZHP przez adres promocja@zhp.pl

Wszystkie elementy graficzne identyfikacji ZHP wymienione w tym dokumencie są dostępne w repozytorium: *e-zhp > Repozytorium materiałów graficznych*



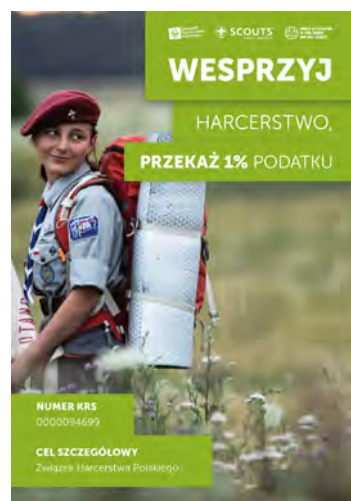
Materiałów graficznych, które nie posiadają instrukcji ani możliwości personalizacji (nie są „do uzupełnienia” danymi, albo zdjęciem), nie można zmieniać, edytować, ani wykorzystywać w formach, które nie występują w repozytorium, i których nie przewiduje Katalog Identyfikacji Wizualnej ZHP.



SZABLONY 1%

Na kampanię pozyskiwania 1% podatku, Wydział Komunikacji i Promocji GK ZHP przygotowuje *pakiet materiałów graficznych*. Należy stosować najnowsze szablony i przestrzegać załączonej instrukcji.

Materiały dostępne w repozytorium materiałów graficznych: e-zhp > Repozytorium materiałów graficznych > 3_Szablony – wydarzenia > 1 procent



ESTETYCZNY I NOWOCZESNY CHARAKTER GRAFIKI

Należy dążyć do tego, by materiały graficzne zawsze miały lekki, estetyczny, nowoczesny i dynamiczny charakter, dostosowany do odbiorców.

By utrzymać nowoczesny charakter grafiki, zaleca się śledzić bieżące trendy, a także stosować aktualny motyw graficzny ZHP, publikowany w repozytorium.

Wszystkie elementy graficzne identyfikacji ZHP wymienione w tym dokumencie są dostępne w repozytorium: e-zhp > Repozytorium materiałów graficznych

STOCK ZHP

Na stronie stock.zhp.pl umieszczane są zdjęcia wykonywane przez harcerskich fotografów i fotografki, zgodne z zasadami tworzenia zdjęć w ZHP.

Zawartość stocka jest chroniona prawami autorskimi, a użycie komercyjne zawartości serwisu jest niedozwolone.

Wykorzystywanie fotografii na innych prawach niż warunki publicznej licencji (CCPL) lub prawach autorskich, jest zakazane.

Aby użyć fotografii należy oznaczyć je w następujący sposób: fot. imię i nazwisko autora / ZHP



fot. Konrad Kmieć / ZHP



fot. Zuzanna Gątczyńska / ZHP



fot. Piotr Rodzoch / ZHP



fot. Martyna Kowacka / ZHP



fot. Matylda Hojnor / ZHP



fot. Karolina Piotrowska / ZHP

ROZPOWSZECHNIANIE WIZERUNKU

Dla fotografów ważną kwestią będzie fotografowanie osób, które wyraziły na to zgodę (lub wyrazili ją prawni opiekunowie). Prawni opiekunowie wyrażają lub nie wyrażają zgody na wykorzystanie wizerunku wraz ze zgodą na przynależność do ZHP. Czas jej „ważności” jest zwykle zawarty w tekście, a jeśli nie – obowiązuje ona do jej wycofania. Zgoda może być wyrażona również ustnie, jednak dla własnego bezpieczeństwa, lepiej mieć taką na piśmie. Nie jest potrzebna zgoda na rozpowszechnianie wizerunku od osób powszechnie znanych w związku z pełnieniem przez nią funkcji publicznych. Przykład? Nie trzeba prosić o zgodę na rozpowszechnienie zdjęcia komendanta hufca w czasie apelu w centrum miasta, gdy jest w mundurze i przemawia, ale na wstawienie w Internecie zdjęcia ze spotkania towarzyskiego należy już pozyskać taką zgodę. Zgody nie potrzeba również, gdy osoby fotografowane stanowią szczegół całości na zgromadzeniu, na imprezie publicznej czy w krajobrazie. Ważne – nie można rozpowszechniać bez zgody portretowanego jego wizerunku wykadrowanego z większego ujęcia (Ustawa z dnia 26 stycznia 1984 r. Prawo prasowe, Dz.U. 1984 nr 5 poz. 24 – art. 81 i in.).

PRAWO AUTORSKIE

Dziela, które tworzone są w ramach działalności komunikacyjnej, to przede wszystkim fotografie, utwory audio-wizualne oraz grafiki. Każde z nich jest chronione prawem autorskim. Autorowi przysługują dwa prawa:

PRAWO AUTORSKIE OSOBISTE, czyli prawo do bycia oznaczonym jako autor. Dzieła powinny być opisane przynajmniej podpisem (imię i nazwisko) oraz instytucją posiadającą prawa majątkowe. W praktyce prawie zawsze będzie to wyglądać „fot. Imię Nazwisko / ZHP”. Zdjęcie może zostać podpisane znakiem wodnym, ale nie musi. Na takie same traktowanie zastępują zdjęcia, filmy i grafiki, których używamy. Jeśli nie jesteśmy w stanie określić instytucji, należy oznaczyć stronę, z której dane dzieło pobraliśmy.

PRAWO AUTORSKIE MAJĄTKOWE, czyli prawo do dysponowania dziełem. Zakres tego prawa uregulowany jest w zakresie obowiązków (zarówno wśród wolontariuszy, pracowników, jak i stron umów cywilnoprawnych). Najczęściej każde dzieło, które przekazywane jest do wykorzystania w działalności harcerskiej, będzie mogło być udostępniane, powielane i wykorzystywane w ramach działalności statutowej. (Ustawa z dnia 4 lutego 1994 r. o prawie autorskim i prawach pokrewnych, Dz.U. 1994 nr 24 poz. 83).

ZDJĘCIA

Obraz powinien w czytelny sposób przedstawiać to, kim jesteśmy i co robimy. Przekaz fotografii powinien być jasny i pozytywny. Wykonując lub publikując, zdjęcie trzeba mieć świadomość tego, jaką reakcję lub emocję wywoła u odbiorcy. Warto się zastanowić, czy widz, patrząc na zdjęcie, zobaczy ZHP jako pozytywną, wychowawczą i bezpieczną organizację.

ODBIORCA, PATRZĄC NA ZDJĘCIE, POWINIEN ZOBACZYĆ:

- ✓ aktywność, ruch,
- ✓ uśmiech, radość,
- ✓ przyjaźń, braterstwo,
- ✓ naukę, najlepiej przez zabawę,
- ✓ profesjonalizm,
- ✓ służbę, postawę obywatelską, radosny patriotyzm,
- ✓ młodość, spontaniczność,
- ✓ różnorodność (np. osoby różnej płci, w różnym wieku),
- ✓ wsparcie w wychowaniu.

CZEGO ODBIORCA NIE POWINIEN WIDZIEĆ, PATRZĄC NA ZDJĘCIE:

- ✗ statyczności, nudy,
- ✗ smutku, przygnębienia,
- ✗ tylko dorosłych,
- ✗ militarystyki,
- ✗ sztuczności, pozowania.



fot. Jan Nowicki / ZHP

Przed publikacją trzeba upewnić się, że osoby na zdjęciu wyraziły zgodę na wykorzystanie ich wizerunku.

FOTOGRAFIE, WYKORZYSTYWANE W MATERIAŁACH ZHP, POWINNY BYĆ:

- ✓ odpowiednio dobrane do tematyki i charakteru materiału,
- ✓ interesujące, pokazujące coś ciekawego, konkretnego, wartościowego dla odbiorcy,
- ✓ czytelne, przedstawiające temat w sposób nie budzący niewłaściwych skojarzeń,
- ✓ poprawne technicznie, ostre, o wystarczającej dla danego materiału rozdzielczości,
- ✓ wykorzystywane za zgodą autora.

SPRAWDŹ ZDJĘCIE PRZED PUBLIKACJĄ:

- ✓ Czy młodzi ludzie na fotografii są rozpoznawalni jako harcerze? (Przed zrobieniem zdjęcia zaproponuj nieumundurowanym harcerzom założenie chusty).
- ✓ Czy pokazuje harcerską różnorodność/rozmaitość?
- ✓ Czy pokazuje, że jesteśmy ruchem młodzieżowym?
- ✓ Czy przedstawia pozytywny odzew, który tworzymy w lokalnej społeczności?
- ✓ Czy kontekst zdjęcia jest zrozumiały na pierwszy rzut oka?
- ✓ Czy wspomaga naszą markę?
- ✓ Czy wyróżnia się spośród setek innych zdjęć?
- ✓ Co powoduje, że jest inne, wyjątkowe, interesujące lub unikatowe?

FOTOGRAFIE, WYKORZYSTYWANE W MATERIAŁACH ZHP, NIE POWINNY:

- pokazywać harcerzy w niewłaściwych mundurach – starych, nieregulaminowych, niekompletnych, niechlujnych,
- pokazywać sytuacji i dzieci, których nie można określić jako harcerzy oraz harcerskie działania,
- być statyczne, ustawiane, nudne; pokazywać znudzone, zmęczone osoby.

FOTOGRAFIE, WYKORZYSTYWANE W MATERIAŁACH ZHP (w tym na ogólnodostępnych stronach internetowych lub w mediach społecznościowych), NIE MOGĄ:

- ✗ być nieestetyczne i niestosowne,
- ✗ być uwłaczające lub obrażające kogoś,
- ✗ pokazywać bałaganu i brudu, braku higieny lub niezdrowego trybu życia,
- ✗ pokazywać przemoc, nieharcerskiego zachowania,
- ✗ pokazywać przekroczenia strefy intymnej, nagości, osób w nieodpowiednim stroju (stroje kąpielowe, bielizna),
- ✗ pokazywać sytuacji, które bez kontekstu są niewłaściwe,
- ✗ utrzymywać stereotypów, pokazywać infantylizmu, zachowań i zabaw nieodpowiednich dla wieku.

Nie rekomenduje się dodawania znaku wodnego na każdej fotografii.

PRZYKŁADOWE FOTOGRAFIE

AKTYWNOŚĆ, RUCH



fot. Piotr Rodzoch / ZHP

UŚMIECH, RADOŚĆ



fot. Konrad Kmieć / ZHP

PRZYJAŹŃ, BRATERSTWO



fot. Jan Nowicki / ZHP



fot. Agnieszka Madetko-Kurczab / ZHP



fot. Piotr Rodzoch / ZHP



fot. Jan Nowicki / ZHP

NAUKA, NAJLEPIEJ PRZEZ ZABAWĘ



fot. Konrad Kmieć / ZHP

PROFESJONALIZM



fot. Konrad Kmieć / ZHP

SŁUŻBA, POSTAWA OBYWATELSKA,
RADOSNY PATRIOTYZM



fot. Piotr Rodzoch / ZHP



fot. Michał Wiraszka / ZHP



fot. Karolina Piotrowska / ZHP



fot. Karolina Piotrowska / ZHP

MŁODOŚĆ, SPONTANICZNOŚĆ



fot. Zuzanna Gątczyńska / ZHP

RÓŻNORODNOŚĆ
(NP. OSOBY RÓŻNEJ PŁCI, W RÓŻNYM WIEKU)



fot. Zuzanna Gątczyńska / ZHP

WSPARCIE W WYCHOWANIU



fot. Konrad Kmiec / ZHP



fot. Konrad Kmiec / ZHP



fot. Agnieszka Madetko-Kurczab / ZHP



fot. Agnieszka Madetko-Kurczab / ZHP

WIDEO

Tak jak w przypadku zdjęć tutaj również obraz powinien w czytelny sposób przedstawiać to, kim jesteśmy i co robimy. Przekaz wideo powinien być jasny i pozytywny. Tworząc wideo trzeba mieć świadomość tego, jaką reakcję lub emocję wywoła u odbiorcy. Warto się zastanowić, czy widz, oglądając wideo, zobaczy ZHP jako pozytywną, wychowawczą i bezpieczną organizację.

ODBIORCA, OGLĄDAJĄC WIDEO, POWINIEN ZOBACZYĆ:

- ✓ aktywność, ruch,
- ✓ uśmiech, radość,
- ✓ przyjaźń, braterstwo,
- ✓ naukę, najlepiej przez zabawę,
- ✓ profesjonalizm,
- ✓ służbę, postawę obywatelską, radosny patriotyzm,
- ✓ młodość, spontaniczność,
- ✓ różnorodność (np. osoby różnej płci, w różnym wieku),
- ✓ wsparcie w wychowaniu.

CZEGO ODBIORCA NIE POWINIEN WIDZIEĆ, OGLĄDAJĄC WIDEO:

- ✗ statyczności, nudy,
- ✗ smutku, przygnębienia,
- ✗ tylko dorosłych,
- ✗ militarystyki,
- ✗ sztuczności, pozowania.

Przed publikacją trzeba upewnić się, że osoby znajdujące się na wideo wyraziły zgodę na wykorzystanie ich wizerunku. Należy pamiętać również, aby zadbać o to, aby używać muzyki, którą mamy prawo używać – warto upewnić się również, na jakich zasadach można używać danego utworu (np. kwestia podpisywania autora).

Należy pamiętać także o **KWESTIACH TECHNICZNYCH**. Warto zadbać o stabilny obraz – to bardzo ważna rzecz, która mocno wpływa na odbiór wideo. Nagrywając wideo należy mieć na uwadze kwestię dźwięku – szczególnie, gdy jest to wywiad lub wypowiedź (lepiej wybrać miejsce ciche, osłonięte od wiatru – warto pomyśleć też o zakupie mikrofonu, który znacząco poprawi jakość dźwięku). Trzeba również zwrócić uwagę na światło – aby nie powstawały cienie, aby osoba mówiąca była dobrze oświetlona (ale nie prześwietlona). Jeśli nie wiesz, jak wyeksportować wideo, to warto pamiętać o tych minimalnych wymaganiach: 1920x1080 px, 25 klatek, bitrate: 8 mbp/s.

MNIEJ ZNACZY WIĘCEJ! Warto o tym pamiętać – zamiast używać finezyjnych przejść, lepiej użyć prostego cięcia lub przejścia przez kolor. Film nie może być za długi – optymalna długość wideo do social mediów to 60 – 120 sekund. Dłuższy materiał można opublikować na przykład na YouTube – pamiętaj jednak, żeby to wideo nie było bardzo długie. Pamiętać należy o tym, aby wybrać jako miniaturkę najciekawszy kadr z filmu – to ona jest niejako okładką materiału i zachęca do oglądania. Ważne jest też kilka pierwszych sekund wideo – to po ich obejrzeniu widz decyduje, czy zobaczyć go do końca.

Pamiętać należy o dodawaniu **NAPISÓW** – często wideo oglądane jest w miejscach, gdzie nie ma możliwości zobaczenia wideo z dźwiękiem. Lepiej napisy dodawać bezpośrednio na Facebooku czy YouTube – takie rozwiązanie pozwala na ich ewentualne wyłączenie.

Nie rekomenduje się dodawania znaku wodnego na wideo.

Umieszczenie **LOGOTYPÓW** należy dostosować do materiału – można umieścić je zarówno na początku, jak i na końcu wideo. Zachęcamy do użycia identyfikatora ZHP oraz logotypu swojej jednostki. Warto pamiętać również o umieszczeniu w tyłówce informacji o dofinansowaniu projektu. Najważniejsze jest, aby logotypy były czytelne i użyte zgodnie z zasadami – to czy umieszcza się je na jednolitym tle, czy na przykład ostatnim kadrze, zależy od twórcy.

Animacja identyfikatora ZHP dostępna jest w repozytorium materiałów graficznych: [e-zhp > Repozytorium materiałów graficznych > Wideo > Animacje](#)



fot. Zuzanna Gałczyńska / ZHP

GADŻETY

PRZYKŁADOWE GADŻETY PROMOCYJNE

Związek Harcerstwa Polskiego przywiązuje dużą uwagę do zachowań proekologicznych. Ważne jest, by działania, których się podejmujemy, były przyjazne dla środowiska, a codzienne wybory nie wiązały się koniecznością nadmiernej konsumpcji i generowaniem niepotrzebnych odpadów.

Za każdym należy zastanowić się, czy w ogóle jest potrzeba produkowania gadżetów.

Decydując się na produkcję gadżetu warto pamiętać o naszej planecie, zastąpić sztuczne materiały ekologicznymi oraz wybrać gadżety, które będą mogły być wykorzystane również po zakończeniu przedsięwzięcia.



Zanim zacznie się projektowanie wzoru na gadżety, należy zapoznać się z wymaganiami technicznymi takiego projektu. Często instrukcje przygotowania pliku i wymagania, jakie musi spełnić projekt, można uzyskać od drukarni, w której zamawia się gadżety. Warto zapoznać się z podstawowymi zasadami przygotowania projektu do druku – DTP (spady, marginesy, zamiana tekstu na krzywe).

UMIESZCZANIE LOGO ZHP I IDENTYFIKATORA ZHP NA GADŻETACH



Na gadżetach można umieszczać logo ZHP i identyfikator ZHP. Powinny być one umieszczone w widocznym i odpowiednim w miejscu, w sposób **niezakłócający ich czytelności**. Nie można tworzyć gadżetów z logo ZHP lub identyfikatorem ZHP, naruszając ich **pole ochronne** albo nie zachowując **minimalnego rozmiaru**.

Logo ZHP można stosować w sytuacjach, gdy nie można zastosować identyfikatora ZHP (gdy byłby on nieczytelny, zbyt mały lub nie byłby odpowiedni do charakteru materiału) lub gdy ma ono pełnić funkcję **symboliczną**, a nie informacyjną.



DRUKI FIRMOWE ZWIĄZKU HARCERSTWA POLSKIEGO

W drukach firmowych Związku Harcerstwa Polskiego stosuje się krój Museo (patrz – str. 35) i kolory z palety ZHP (patrz – str. 32).

BILETY WIZYTOWE

Poniżej przedstawiono wzory biletów wizytowych, stosowanych w Związku Harcerstwa Polskiego.

Możliwe jest umieszczenie na awersie zamiast logo ZHP znaku graficznego jednostki, **niebędącego** zmodyfikowanym identyfikatorem ZHP i zmiana koloru wizytówki na wiodący, podstawowy kolor jednostki.

FORMAT:	55 x 85 mm
MATERIAŁ:	Biały karton ozdobny, matowy, gładki, 240-280 g/m ²

awers



rewers



Wszystkie elementy graficzne identyfikacji ZHP wymienione w tym dokumencie są dostępne w repozytorium: [e-zhp > Repozytorium materiałów graficznych > Blankiety, dokumenty, pieczętki, wizytówki > Wizytówka](#)

BLANKIET KORESPONDENCYJNY PRZEWODNICZĄCEGO ZHP – OZDOBNY

Przewodniczący Związku Harcerstwa Polskiego, do uroczystych adresów, używa blankietu korespondencyjnego w wersji ozdobnej.

FORMAT	A4 210 mm x 297 mm
MATERIAŁ	Papier ozdobny ecru lub biały 80-100 g/m ²


**PRZEWODNICZĄCY
ZWIĄZKU HARCESTWA POLSKIEGO**
hm. Imię Nazwisko

Warszawa, 20 września 2011

L.dz. 159/2011

Pan
Imię Nazwisko
Funkcja

lorem ipsum dolor sit amet, consectetur adipiscing elit. Nullam erat nulla, volutpat eu rhoncus ut, faucibus sed massa. Morbi sed ornare justo. Nulla adipiscing felis id ligula commodo, condimentum a vitae velit. Praesent ultrices eleifend lectus, a scelerisque urna congue sit amet. Donec in metus nulla, eu adipiscing magna. Cras massa enim, faucibus sit amet trincidunt bibendum, tempus non tellus. Vestibulum nec elit nisl. Vivamus tempor lectus et nulla rhoncus et aliquam arcu trincidunt. Suspendisse nec urna purus, eget vehicula nisl. Etiam maurs erat, eleifend rhoncus tempus quis, tempus nec nisl. Suspendisse ut est ac elit venenatis feugiat. Nam malesuada trincidunt osurni, eu faucibus lacus accumsan non. Nulla lorem orci, sagittis a aliquet quis, conwale sed nisl. Integer pellentesque magna vel suscipit gravida, dolor dolor blandit sem, fringilla bibendum nibh tortor a mi.

Nulla quis lacus venenatis nibh varius lacina. Maurs varius lectus quam, vitae imperdiet tortor. Vestibulum non est sed diam faucibus scelerisque sit amet et tellus. Sed dignissim, turpis vitae fermentum portitor, (psum) elit fermentum velit, in pharetra metus leo mollis justo. Aenean nec nibh id turpis rutrum imperdiet id id ante. Sed pharetra mollis ligula ut rhoncus. Maurs at libero et odio varius ullamcorper vel sit amet risus. Donec dictum magna eu nisl laculis aliquam ut eget augue. Cras vitae orci posuante dolor feugiat egestas eget vehicula eros. Aenean eu rutrum magna. Ut purus est, hendrerit ut mattis eu, pharetra ut lorem. Curabitur vitae maurs nec magna pellentesque cursus a non odio. Ut mattis tringuae tellus, sit amet portitor enim suscipit nec. Suspendisse id rhoncus leo. Sed quis eros vel massa fringilla mattis.

Ut sagittis facilis eros in interdum. Aenean sed justo nec risus elementum scelerisque. Nam tempus pellentesque lacus sed suscipit. Vivamus venenatis lacina lectus laculis euismod. Nunc hendrerit portitor ante ac rutrum. Nunc accumsan varius arcu, nec auctor massa trincidunt consectetur. Integer a justo quis risus tempus mollis nec eu eros. Aliquam felis ante, gravida in faucibus ac, cursus id maurs. Proin elementum, nunc sed volutpat mattis, eros est laculis (psum) id sollicitudin arcu leo eget tellus. Donec in nunc enim, vitae facilisis ligula. In hac habitasse platea dictumst.

Ibhi id turpis rutrum imperdiet id id ante. Sed pharetra mollis ligula ut rhoncus. Maurs at

 Związek Harcerstwa Polskiego  SCOUTS  WORLD ASSOCIATION OF GIRL GUIDES AND GIRL SCOUTS

BLANKIET KORESPONDENCYJNY NACZELNIKA ZHP – OZDOBNY

Naczelnik Związku Harcerstwa Polskiego, do uroczystych adresów, używa blankietu korespondencyjnego w wersji ozdobnej.

FORMAT	A4 210 mm x 297 mm
MATERIAŁ	Papier ozdobny ecru lub biały 80-100 g/m ²


**NACZELNIK
ZWIĄZKU HARCESTWA POLSKIEGO**
hm. Imię Nazwisko

Warszawa, 20 września 2011

L.dz. 159/2011

Pan
Imię Nazwisko
Funkcja

lorem ipsum dolor sit amet, consectetur adipiscing elit. Nullam erat nulla, volutpat eu rhoncus ut, faucibus sed massa. Morbi sed ornare justo. Nulla adipiscing felis id ligula commodo, condimentum a vitae velit. Praesent ultrices eleifend lectus, a scelerisque urna congue sit amet. Donec in metus nulla, eu adipiscing magna. Cras massa enim, faucibus sit amet trincidunt bibendum, tempus non tellus. Vestibulum nec elit nisl. Vivamus tempor lectus et nulla rhoncus et aliquam arcu trincidunt. Suspendisse nec urna purus, eget vehicula nisl. Etiam maurs erat, eleifend rhoncus tempus quis, tempus nec nisl. Suspendisse ut est ac elit venenatis feugiat. Nam malesuada trincidunt (psum) eu faucibus lacus accumsan non. Nulla lorem orci, sagittis a aliquet quis, conwale sed nisl. Integer pellentesque magna vel suscipit gravida, dolor dolor blandit sem, fringilla bibendum nibh tortor a mi.

Nulla quis lacus venenatis nibh varius lacina. Maurs varius lectus quam, vitae imperdiet tortor. Vestibulum non est sed diam faucibus scelerisque sit amet et tellus. Sed dignissim, turpis vitae fermentum portitor, (psum) elit fermentum velit, in pharetra metus leo mollis justo. Aenean nec nibh id turpis rutrum imperdiet id id ante. Sed pharetra mollis ligula ut rhoncus. Maurs at libero et odio varius ullamcorper vel sit amet risus. Donec dictum magna eu nisl laculis aliquam ut eget augue. Cras vitae orci posuante dolor feugiat egestas eget vehicula eros. Aenean eu rutrum magna. Ut purus est, hendrerit ut mattis eu, pharetra ut lorem. Curabitur vitae maurs nec magna pellentesque cursus a non odio. Ut mattis tringuae tellus, sit amet portitor enim suscipit nec. Suspendisse id rhoncus leo. Sed quis eros vel massa fringilla mattis.

Ut sagittis facilis eros in interdum. Aenean sed justo nec risus elementum scelerisque. Nam tempus pellentesque lacus sed suscipit. Vivamus venenatis lacina lectus laculis euismod. Nunc hendrerit portitor ante ac rutrum. Nunc accumsan varius arcu, nec auctor massa trincidunt consectetur. Integer a justo quis risus tempus mollis nec eu eros. Aliquam felis ante, gravida in faucibus ac, cursus id maurs. Proin elementum, nunc sed volutpat mattis, eros est laculis (psum) id sollicitudin arcu leo eget tellus. Donec in nunc enim, vitae facilisis ligula. In hac habitasse platea dictumst.

Ibhi id turpis rutrum imperdiet id id ante. Sed pharetra mollis ligula ut rhoncus. Maurs at

 Związek Harcerstwa Polskiego  SCOUTS  WORLD ASSOCIATION OF GIRL GUIDES AND GIRL SCOUTS

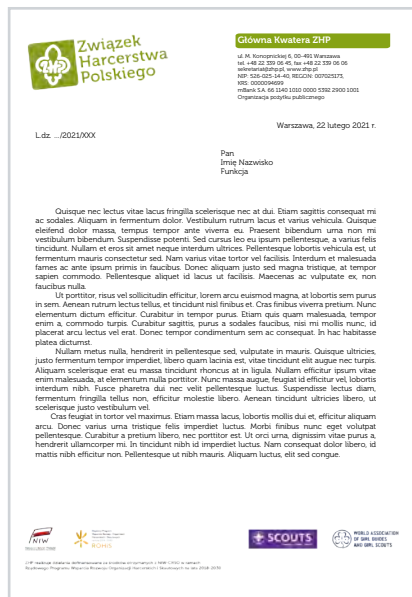
BLANKIET KORESPONDENCYJNY GŁÓWNEJ KWATERY ZHP

Blankiet korespondencyjny Głównej Kwatery ZHP przedstawiony jest na wzorze poniżej.

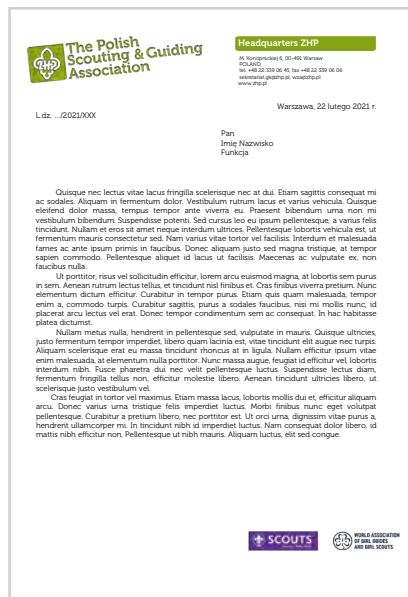
Nie stosuje się blankietów korespondencyjnych wydziałów, zespołów i innych komórek organizacyjnych Głównej Kwatery ZHP.

FORMAT:	A4 210 mm x 297 mm
MATERIAŁ:	Papier eco, biały 80-100 g/m ²

wersja polska



wersja angielska

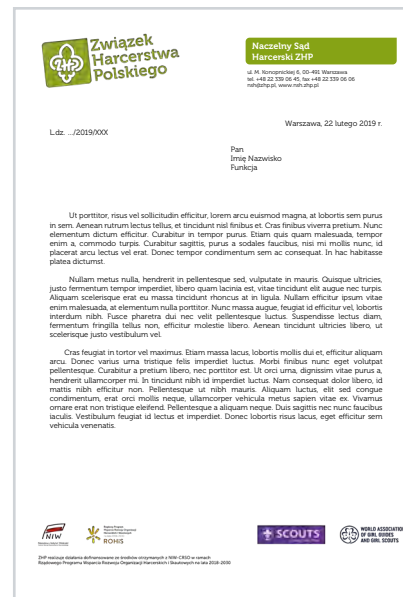


BLANKIET KORESPONDENCYJNY WŁADZ NACZELNYCH ZHP

Blankiet korespondencyjny władz naczelnych ZHP przedstawiony jest na wzorze poniżej. Na blankiecie nie podaje się danych rejestrowych i bankowych. Występują następujące blankiety korespondencyjne władz naczelnych ZHP:

- ✓ Rada Naczelna ZHP
- ✓ Centralna Komisja Rewizyjna ZHP
- ✓ Naczelny Sąd Harcerski ZHP

FORMAT:	A4 210 mm x 297 mm
MATERIAŁ:	Papier eco, biały 80-100 g/m ²



Wszystkie elementy graficzne identyfikacji ZHP wymienione w tym dokumencie są dostępne w repozytorium: [e-zhp > Repozytorium materiałów graficznych > Blankiety, dokumenty, pieczętki, wizytówki > Blankiet korespondencyjny](#)

BLANKIET KORESPONDENCYJNY CHORĄGWI ZHP

Blankiet korespondencyjny chorągwi ZHP w prawym górnym rogu zawiera nazwę chorągwi wraz z danymi teleadresowymi. Jeśli chorągiew używa **logo niebędącego zmodyfikowanym identyfikatorem ZHP** może je umieścić w dolnym lewym rogu.

Wydział Komunikacji i Promocji GK ZHP służy wsparciem w dostosowaniu wzoru blankietu korespondencyjnego do potrzeb chorągwi ZHP.

FORMAT:	A4 210 mm x 297 mm
MATERIAŁ:	Papier eco, biały 80-100 g/m ²

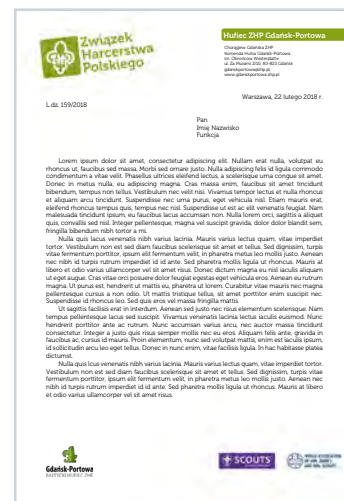


BLANKIET KORESPONDENCYJNY HUFCA, DRUŻYNY I GROMADY

Blankiet korespondencyjny hufca, drużyny bądź gromady w prawym górnym rogu zawiera nazwę jednostki wraz z danymi teleadresowymi, zaś w **lewym dolnym rogu** logo lub godło jednostki, **niebędące zmodyfikowanym identyfikatorem ZHP**.

Wydział Komunikacji i Promocji GK ZHP służy wsparciem w dostosowaniu wzoru blankietu korespondencyjnego do potrzeb jednostek.

FORMAT:	A4 210 mm x 297 mm
MATERIAŁ:	Papier eco, biały 80-100 g/m ²



Wszystkie elementy graficzne identyfikacji ZHP wymienione w tym dokumencie są dostępne w repozytorium: [e-zhp > Repozytorium materiałów graficznych > Blankiety, dokumenty, pieczątki, wizytówki > Blankiet korespondencyjny](#)

TABLICA NA BUDYNEK

Tablica ma proporcje 2:1.



Rozmiar tablicy należy **dostosować** do miejsca, gdzie będzie wisieć i warunków technicznych, a wszystkie elementy skalować proporcjonalnie do wzoru.

Na tablicy nie dodaje się żadnych dodatkowych znaków czy symboli.

Tablice można stosować do oznaczenia baz, harcówek oraz siedzib hufców i chorągwi.

Wszystkie elementy graficzne identyfikacji ZHP wymienione w tym dokumencie są dostępne w repozytorium: [e-zhp](#) > [Repozytorium materiałów graficznych](#) > [Tablice na budynki i drzwi](#) > [Tablice na budynki](#)

TABLICZKA PRZYDRZWIOWA

Tabliczkę można stosować do oznaczenia pomieszczeń w siedzibach jednostek.

 Związek Harcerstwa Polskiego
Główna Kwatera ZHP
Wydział Nazwa Wydziału
hm. Imię Nazwisko funkcja
hm. Imię Nazwisko funkcja
hm. Imię Nazwisko funkcja
hm. Imię Nazwisko funkcja

 Związek Harcerstwa Polskiego
Chorągiew Śląska ZHP
Zespół Nazwa Zespołu
hm. Imię Nazwisko funkcja
hm. Imię Nazwisko funkcja
hm. Imię Nazwisko funkcja
hm. Imię Nazwisko funkcja

 Związek Harcerstwa Polskiego
Hufiec ZHP Oświęcim
Zespół Nazwa Zespołu
hm. Imię Nazwisko funkcja
hm. Imię Nazwisko funkcja
hm. Imię Nazwisko funkcja
hm. Imię Nazwisko funkcja

Wszystkie elementy graficzne identyfikacji ZHP wymienione w tym dokumencie są dostępne w repozytorium: [e-zhp > Repozytorium materiałów graficznych > Tablice na budynki i drzwi > Tabliczki przydrzwiowe](#)

SZABLON PREZENTACJI

Szablon można stosować do wszystkich prezentacji w Związku Harcerstwa Polskiego.



Wszystkie elementy graficzne identyfikacji ZHP wymienione w tym dokumencie są dostępne w repozytorium: [e-zhp > Repozytorium materiałów graficznych > Szablon prezentacji multimedialnej](#)

PIECZĄTKI

Do pieczętek należy użyć kroju Trebuchet MS. Kolorem tuszu, obowiązującym dla pieczętek używanych w Związku Harcerstwa Polskiego, jest kolor zielony.

Pieczałki nagłóvkowej, o treści zgodnej z nazwą jednostki, mogą używać:

- ✓ podstawowe jednostki organizacyjne ZHP,
- ✓ szczepy, związki drużyn,
- ✓ ośrodki,
- ✓ jednostki samobilansujące,
- ✓ jednostki i komórki organizacyjne.

Władze ZHP i szkoły instruktorskie, mogą używać:

- ✓ pieczętki okrągłej,
 - ✓ okrągłej pieczętki odciskowej.
- Pieczętka okrągła wykorzystywana jest przy nadaniu dokumentowi jego autentyczności, a także przy dokonywaniu poświadczeń, np. na legitymacjach odznaczeniowych, wpisach do książeczek instruktorskich, na dyplomach.

Za dysponowanie pieczętką jednostki odpowiedzialność ponosi odpowiednio drużynowy, przewodniczący kręgu, komendant szczepu, komendant związku drużyn, komendant hufca, komendant chorągwi, kierownik ośrodka, kierownik jednostki samobilansującej, naczelnik ZHP lub osoby przez nich upoważnione.

Jednostka organizacyjna ZHP może prowadzić rejestr pieczętek, używanych w jednostce.

Wszelkie zmiany pieczętek powinny być odnotowane w ww. rejestrze (jeśli jest prowadzony).

Pieczętki nieaktualne (nieużywane) powinny być komisyjnie kasowane (niszczone) lub przekazane do Muzeum Harcerstwa, a fakt ten odnotowany w rejestrze, jeśli jest prowadzony.

Za prowadzenie rejestru odpowiada kierownik jednostki lub inna osoba przez niego upoważniona.

Wszystkie elementy graficzne identyfikacji ZHP wymienione w tym dokumencie są dostępne w repozytorium: *e-zhp > Repozytorium materiałów graficznych > Blankiety, dokumenty, pieczętki, wizytówki > Pieczętki*

TRZEŚĆ PIECZĄTEK – PIECZĄTKA NAGŁÓWKOWA

Porządek zapisu treści na pieczętkach nagłówkowych – dla Głównej Kwatery ZHP oraz terenowych i podstawowych jednostek organizacyjnych:

Główna Kwatera ZHP, chorągiew, hufiec (ZHP jako przedsiębiorca):

- a. słowa: „Związek Harcerstwa Polskiego”,
- b. określenie jednostki (nazwa jednostki z podaniem jej numeru i imienia),
- c. chorągiew – dla hufców,
- d. siedziba jednostki,
- e. NIP,
- f. REGON,
- g. KRS.

**ZWIĄZEK HARCERSTWA POLSKIEGO
GŁÓWNA KWATERA**
ul. M. Konopnickiej 6, 00-491 Warszawa
NIP 526-025-14-40 REGON 007025173 KRS 0000094699

**ZWIĄZEK HARCERSTWA POLSKIEGO
CHORĄGIEW GDAŃSKA**
ul. Za Murami 2-10, 80-823 Gdańsk
NIP 851-301-00-25 REGON 220377562 KRS 320356373

**ZWIĄZEK HARCERSTWA POLSKIEGO
Chorągiew Gdańska
HUFIEC GDAŃSK-ŚRÓDMIEŚCIE
im. Alfa Liczmańskiego**
ul. Za Murami 2-10, 80-823 Gdańsk
NIP 851-301-00-25 REGON 220377562 KRS 320356373

Władze ZHP, podstawowe jednostki organizacyjne, szczepy, związki drużyn, szkoły instruktorskie, ośrodki, jednostki samobilansujące:

- a. słowa: „Związek Harcerstwa Polskiego”,
- b. określenie jednostki (nazwa jednostki z podaniem jej numeru i imienia),
- c. określenie hufca macierzystego, a dla hufców – chorągwi,
- d. siedziba jednostki.

**ZWIĄZEK HARCERSTWA POLSKIEGO
Chorągiew Stołeczna - Hufiec Praga Południe
SZCZEP 32 WARSZAWSKICH
DRUŻYN HARCERSKICH I GROMAD ZUCHOWYCH
im. hm. Stanisława Sieradzkiego „Śwista”
(adres hufca)**

**ZWIĄZEK HARCERSTWA POLSKIEGO
Chorągiew Śląska - Hufiec Katowice
4 KATOWICKA DRUŻYNA HARCERSKA
im. Marii Konopnickiej
(adres hufca)**

Wszystkie elementy graficzne identyfikacji ZHP wymienione w tym dokumencie są dostępne w repozytorium: *e-zhp > Repozytorium materiałów graficznych > Blankiety, dokumenty, pieczętki, wizytówki > Pieczętki*

TREŚĆ PIECZĄTEK – PIECZĄTKA OKRĄGŁA

Porządek zapisu treści na pieczętkach okrągłych:

1. w centralnym położeniu – Krzyż Harcerski,
2. na obwodzie słowa: „Związek Harcerstwa Polskiego” i określenie jednostki.

PIECZĄTKA OKRĄGŁA MOŻE MIEĆ ŚREDNICĘ:

Mała – do 15 mm
Średnia – do 25 mm
Duża – do 30 mm



15 mm



30 mm

PIECZĄTKI IMIENNE

Pieczątkę imienną mogą posiadać:

- ✓ kierownicy jednostek i komórek organizacyjnych,
- ✓ członkowie władz hufca i chorągwi,
- ✓ członkowie władz naczelnych ZHP,
- ✓ komendanci szkół instruktorskich,
- ✓ kierownicy ośrodków oraz jednostek samobilansujących,
- ✓ inne osoby przez nich upoważnione.

**PRZEWODNICZĄCY
KOMISJI REWIZYJNEJ CHORĄGWI**

hm. Jan Kowalski

Pieczątką imienną powinna zawierać:

- a. tytuł służbowy,
- b. stopień instruktorski,
- c. imię i nazwisko.

KOMENDANTKA SZCZEPU

phm. Janina Kowalska

Za dysponowanie pieczętką imienną odpowiedzialność ponosi osoba, dla której została ona wykonana.

Zgodę na posiadanie pieczętki imiennej wydaje naczelnik ZHP, komendant chorągwi lub komendant hufca.

DRUŻYNOWY

pwd. Jan Kowalski

Wszystkie elementy graficzne identyfikacji ZHP wymienione w tym dokumencie są dostępne w repozytorium: [e-zhp > Repozytorium materiałów graficznych > Blankiety, dokumenty, pieczętki, wizytówki > Pieczętki](#)

W razie pytań lub wątpliwości związanych z korzystaniem z Katalogu Identyfikacji Wizualnej ZHP należy kontaktować się z **Wydziałem Komunikacji i Promocji GK ZHP** – promocja@zhp.pl.

Kwestie sporne, związane z identyfikacją i jej zastosowaniem, rozstrzyga **Wydział Komunikacji i Promocji Głównej Kwatery ZHP**.

EDYCJA TRZECIA

AKTUALIZACJA: Marzec 2021

OPRACOWANIE: Wydział Komunikacji i Promocji Głównej Kwatery ZHP

Copyright © 2021 Związek Harcerstwa Polskiego
Główna Kwatera ZHP
ul. M. Konopnickiej 6
00-491 Warszawa

